

ГОРОДСКАЯ СРЕДА: МЕТОДЫ ПРЕОБРАЗОВАНИЯ АРХИТЕКТУРНЫХ ПРОСТРАНСТВ

Григорович Т.А.

Санкт-Петербургский государственный архитектурно-строительный университет, Санкт-Петербург, e-mail:

T.a.n.u.s.h.a97@mail.ru

Аннотация: В архитектурной среде города требуется решить ряд проблем по созданию пространств, способствующих повышению комфорта и качеству среды. Такие пространства должны обладать высокой способностью к преобразованию негативного воздействия факторов урбанизации и, в то же время, обеспечивать многофункциональность и тесное взаимодействие общества и города в целом.

Ключевые слова: архитектурная среда, городская среда, урбанизация, архитектурное пространство.

URBAN ENVIRONMENT: METHODS FOR DESIGNING ARCHITECTURAL SPACES

Grigorovich T.A.

Saint-Petersburg State University of architecture and civil engineering, Saint-Petersburg, e-mail:

T.a.n.u.s.h.a97@mail.ru

Abstract: In the architectural environment of the city, it is necessary to solve a number of problems to create spaces that contribute to improving the comfort and quality of the environment. Such spaces should have a high ability to transform the negative impact of urbanization factors and, at the same time, provide multi-functionality and close interaction between the society and the city as a whole.

Keywords: architectural environment, urban environment, urbanisation, architectural space.

Введение

Как известно, большинство современных городов претерпевает кризис и их эффективность снижается. Основопологающим фактором решения данной проблемы является привлечение и удержание талантливых специалистов. Возникает вопрос: что является точкой притяжения людей в городах?

Во-первых, высокооплачиваемость рабочих мест, во-вторых, наличие насыщенного рынка труда, в-третьих, комфортная оживленная среда для общения и развития. Все три пункта являются взаимовытекающими. Если углубиться в проблему, то очевидно, что ни первое, ни второе невозможно без развитой среды, которая, собственно, создает условия для реализации труда.

Говоря о среде и ее составляющих, мы обращаемся к проблеме урбанизации городов, взаимодействия внутригородских систем и развития городской среды. Далее рассмотрим способы улучшения качества среды и механизмы, способствующие процветанию города.

Городская среда

Городская среда – это комплекс элементов, создающих образ населенного пункта и влияющих на стиль жизни его обитателей.

Городская среда характеризует собой некую взаимосвязь условий, созданных природой и человеком. Ее структура обусловлена потребностями жителей. Условно можно выделить три основных категории городской среды (рис.1).

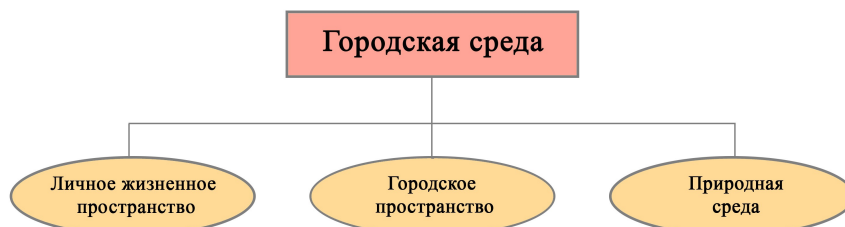


Рисунок 1. Структура городской среды

Личное жизненное пространство

Личное жизненное пространство представляет собой комфорт человека как самостоятельной единицы города, его психофизической составляющей, обособленного пространства для его проживания в данном населенном пункте.

Личное жизненное пространство включает в себя:

- Доступное качественное жилье
- Малоэтажная квартальная застройка, соразмерная человеку (рис.2)
- Широкий спектр доступных информационных возможностей



Рисунок 2. Малоэтажная квартальная застройка

Методы преобразования:

- Введение регламента на этажность жилых зданий
- Контроль джентрификации

- Создание архитектуры, способствующей социализации жителей, для обеспечения быстрого доступа к источникам информации (помещения для соседских сообществ и т.д.)

Городское пространство

Городское пространство – это баланс элементов, определяющих уровень комфортного проживания и передвижения внутри города.

Городское пространство определяется следующими факторами:

- Сбалансированная инфраструктура
- Безопасное и беспрепятственное передвижение граждан различных категорий внутри города
- Удовлетворение социальных, культурных, образовательных, рекреационных потребностей горожан
- Контроль шумового и информационного загрязнения

Методы преобразования:

- Оптимизация графика работы общественного транспорта
- Улучшение качества дорожной сети
- Создание рациональной структуры улично-дорожной сети с наличием велодорожек (рис.3)

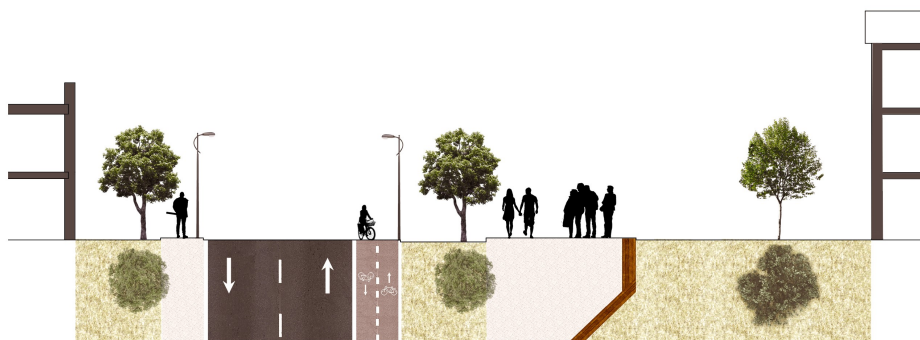


Рисунок 3. Поперечный профиль улицы

- Сочетание различных видов транспорта
- Создание доступной среды для людей с инвалидностью и маломобильных групп:
 - Тактильная плитка (рис.4)
 - Пандусы и опорные поручни
 - Подъемные платформы на лестничных узлах

- Наземные пешеходные переходы с избеганием разноуровневости различных покрытий (Рис.4)



Рисунок 4. Узел пешеходного перехода с учетом МГН

- Сохранение исторического облика
- Регламент на рекламу
- Внедрение достаточного количества общественных пространств:
 - Зоны отдыха
 - Парки
 - Учебные заведения
 - Торговые пространства
 - Площади
 - Бизнес-центры
 - Объекты искусства и т.д.
- Грамотное районирование с полезным использованием пространства
- Реконструкция/реновация заброшенных или неиспользуемых зданий и сооружений под арт-кластеры, дизайн-студии, фуд-корты, рыночные пространства, музеи и т.д. (рис.5)



Рисунок 5. Реконструкция верфи на острове Новая Голландия, Санкт-Петербург [4], [5]

Природная среда

Природная среда – это природная составляющая среды обитания и производственной деятельности человечества.

Природная среда включает в себя:

- Ландшафтно-градостроительные объекты и комплексы
- Стихийный ландшафт
- Городской ландшафт

Методы преобразования:

- Сохранение существующего ландшафта
- Создание экологически безопасной и социально-ориентированной структуры территорий
- Использование современных приемов в области ландшафтного проектирования и дизайна
- Преобразование деградирующих городских территорий (Рис.6) или формирование современных ландшафтно-градостроительных объектов и комплексов, обеспечивающих экоустойчивость и улучшающих окружающую среду



Рисунок 6. Предложение по реконструкции двора хрущевок и прилегающих к ним территорий

- Озеленение (рис.7):
 - транспортных пространств
 - городских общественных парков
 - скверов
 - площадей
 - пешеходных улиц
 - набережных



Рисунок 7. Предложение по реконструкции и озеленению парковой территории

- Формирование внутренних пространств жилых комплексов и архитектурных объектов (рис.8)

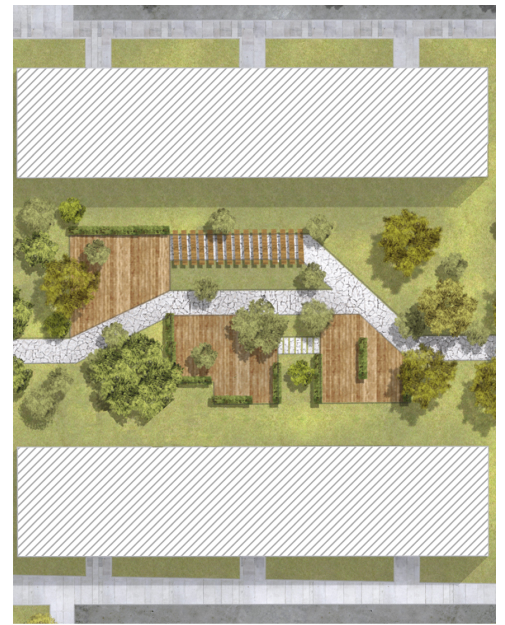


Рисунок 8. Предложение по реконструкции и озеленению дворовой территории

- Переход к экоустойчивой архитектуре
- Запрет размещения токсичных отходов рядом с населенными пунктами и лесопарковыми зонами

Заключение

В ходе исследования были рассмотрены типы городской среды: личное жизненное пространство, городское пространство, природная среда, и методы проектирования, способствующие улучшению качества архитектурных пространств населенных пунктов в соответствии с законами современной урбанистики. Очевидно, что каждый город имеет свою специфику и требует различного подхода. Но от качества городской среды зависит конкурентоспособность и популярность города, что автоматически решает его экономические, политические и социальные возможности. Как известно, чем выше условия комфорта, тем более привлекательным и востребованным становится город как для проживания, так и для работы.

Список литературы

1. Ричард Флорида. Новый кризис городов. Точка, 2018
2. Люди, меняющие город: что должен уметь современный урбанист [Электронный ресурс] // Theory and practice: офиц.сайт. 2009. URL: <https://theoryandpractice.ru/posts/14170-advanced-urban-design>. – 25.07.2016
3. Городская среда - это что такое [Электронный ресурс] // FB: офиц.сайт. 1997. URL: <https://fb.ru/article/444172/gorodskaya-sreda---eto-cto-takoe-osnovnyie-ponyatiya-i-opredelenie>. – 27.11.2018
4. Санкт-Петербург с воздуха: 20 фото [Электронный ресурс] // Livejournal: офиц.сайт. 1999. URL: <https://yandex.livejournal.com/194741.html>. – 02.02.2012
5. Рано в лофты [Электронный ресурс] // Longreadme: офиц.сайт. 2019. URL: <https://www.longreadme.ru/coverstory/lofts>. – 26.04.2019